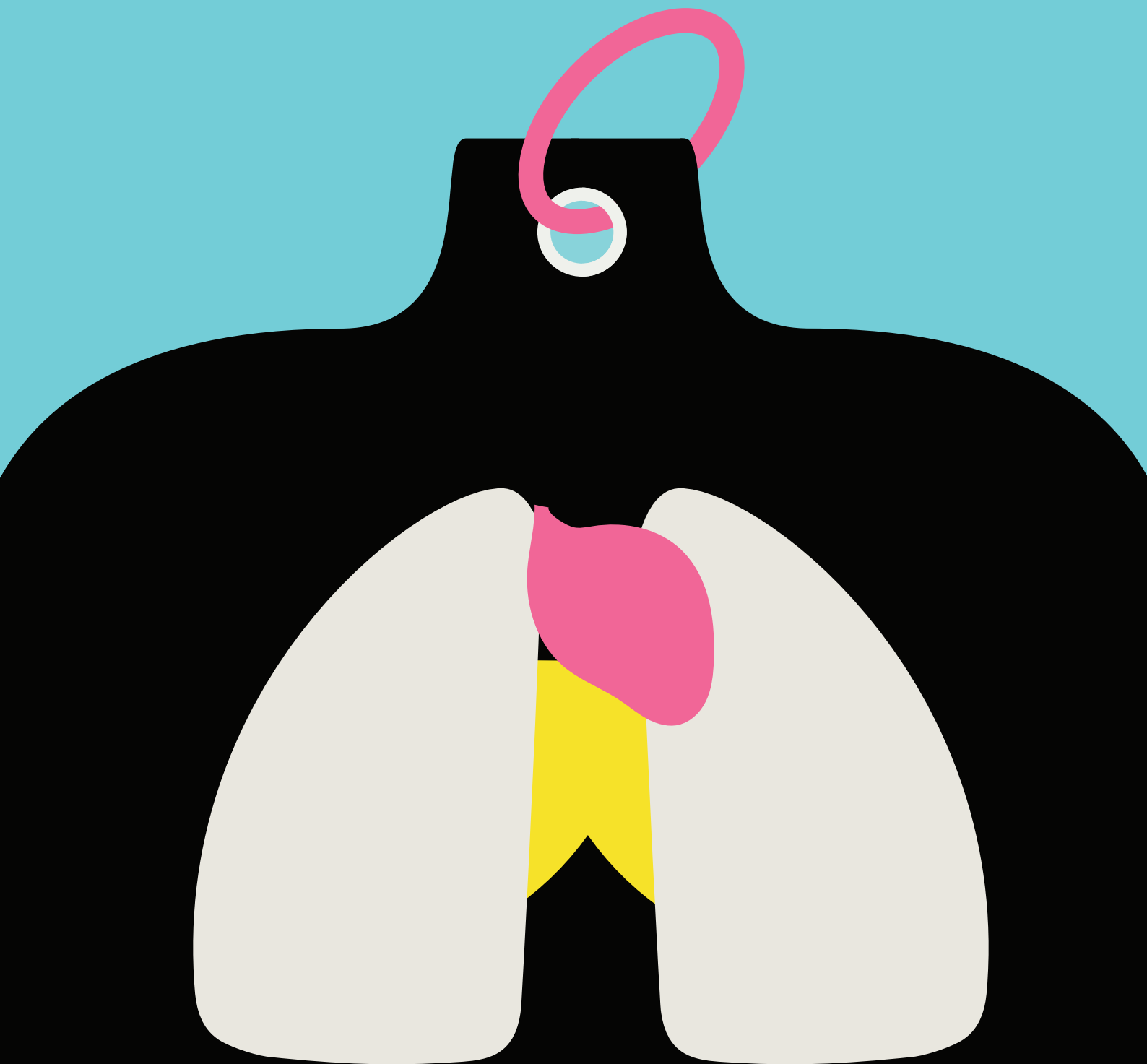


Ukryte koszty

JAK WYCOFANIE DOTACJI DO PALIW KOPALNYCH POPRAWI ZDROWIE PUBLICZNE




CHOOSE HEALTH
End Fossil Fuel Subsidies

HEALTH AND ENVIRONMENT ALLIANCE (HEAL)

Pięć najważniejszych powodów, dla których należy wycofać dotacje do paliw kopalnych:



SĄ PRZYCYNĄ ZANIECZYSZCZEŃ POWIETRZA I GLOBALNEGO OCIEPLENIA, KAŻDEGO ROKU SKRACAJĄ ŻYCIE MILIONOM OSÓB



NAJWIĘCEJ KORZYSTAJĄ NA NICH BOGACI, A NIE BIEDNI; MILIONY OSÓB SĄ SKAZANE NA UBÓSTWO ENERGETYCZNE, PODCZAS GDY PUBLICZNE PIENIĄDZE SĄ POMPOWANE DO KIESZENI PRYWATNYCH KORPORACJI



ZWIĘKSZAJĄ ROZBIEŻNOŚĆ CENOWĄ POMIĘDZY PALIWAMI KOPALNYMI I ODNAWIALNYMI ŹRÓDŁAMI ENERGII, DZIĘKI CZEMU TE PIERWSZE WYDAJĄ SIĘ TAŃSZE; RZADZIEJ INWESTUJE SIĘ W PRZYJAZNĄ ZDROWIU ENERGIĘ



STANOWIĄ ZNACZNE OBCIĄŻENIE PAŃSTWOWEGO BUDŻETU, PODCZAS GDY TAKIE ŚRODKI MOGŁYBY ZOSTAĆ SPOŻYTKOWANE NA PROMOCJĘ DZIAŁAŃ PROZDROWOTNYCH



ZAGRAŻAJĄ KLIMATOWI I ŻYCIU NA ZIEMI, NARUSZAJĄ POSTANOWIENIA PARYSKIEGO SZCZYTU KLIMATYCZNEGO Z 2015 ROKU, KTÓREGO UCZESTNICZY ZOBOWIĄZALI SIĘ OGRANICZYĆ WZROST GLOBALNEJ TEMPERATURY DO 1,5°C

Informacje o kampanii

Celem kampanii „Wybierz Zdrowie” (ang. Choose Health) jest zwrócenie uwagi na konieczność wycofania subsydiów dla paliw kopalnych, zwłaszcza w zakresie wytwarzania energii z węgla. Aby tego dokonać, konieczna jest większa świadomość obywateli i zaangażowanie ze strony środowiska medycznego. Jako koalicja zrzeszająca specjalistów z branży medycznej, organizacji pozarządowych i zaniepokojonych obywateli, wzywamy rządy poszczególnych państw, aby przestały finansować przedsięwzięcia wywołujące choroby, przedwczesne zgony i katastrofalną w skutkach zmianę klimatu. Chcemy, aby dotowanie paliw kopalnych skończyło się na dobre. www.healthoverfossilfuels.org

Informacje o organizacji HEAL

Health and Environment Alliance (HEAL) to jedna z wiodących organizacji non-profit badających zależność pomiędzy stanem środowiska naturalnego a zdrowiem obywateli Unii Europejskiej. Organizacja HEAL zrzesza ponad 75 organizacji członkowskich, do których należą m.in. specjaliści zdrowia publicznego, lekarze i inni przedstawiciele środowiska medycznego, ubezpieczyciele zdrowotni non-profit, pacjenci, zaangażowani obywatele, i specjaliści w dziedzinie ochrony środowiska. Dzięki zaangażowaniu tak dużej grupy profesjonalistów, HEAL wnosi do różnego typu procesów decyzyjnych niezależną ekspertyzę i dowody naukowe dotyczące kwestii zdrowotnych i środowiskowych. Członkowie HEAL działają zarówno w organizacjach na terenie Europy, jak i na całym świecie, w poszczególnych krajach i lokalnie.



Podsumowanie

Spalanie paliw kopalnych powoduje zmianę klimatu, która ma katastrofalne skutki na całym świecie. Co więcej, w istotnym stopniu wpływa na nasze zdrowie. Produkcja oraz wykorzystywanie ropy, węgla i gazu powodują emisję do atmosfery niebezpiecznych zanieczyszczeń, co na wiele sposobów oddziałuje na ludzkie zdrowie. Każdego roku spalanie paliw kopalnych skraca życie około 6,5 miliona ludzi na całym świecie z powodu infekcji dróg oddechowych, udarów, zawałów, przewlekłych chorób płuc i raka. Zgodnie z danymi Międzynarodowej Agencji

Energetycznej, energia pochodząca z paliw kopalnych jest głównym źródłem zanieczyszczeń powietrza, a spalanie węgla odpowiada za ponad połowę zanieczyszczeń powietrza zewnętrznego. Mimo coraz większej świadomości społecznej na temat szkód powodowanych przez korzystanie z paliw kopalnych, a także zobowiązań do dekarbonizacji gospodarek podejmowanych na wysokim szczeblu, rządy wielu państw na świecie nadal pompują miliardy środków publicznych w produkcję i wykorzystanie ropy, węgla i gazu. W 2009 roku przywódcy państw

z grupy G20 (dwudziestu najbardziej rozwiniętych gospodarek świata) zgodzili się, że należy zakończyć dotowanie paliw kopalnych. Niemalże dekadę od tej deklaracji i po historycznym Paryskim Szczycie Klimatycznym, politycy i decydenci nadal mają problem z przejściem od słów do czynów. Państwa z grupy G20 wciąż wydają pieniądze podatników na szukanie źródeł i produkcję szkodliwych paliw kopalnych, ogromnie obciążając w ten sposób zdrowie swoich obywateli.

Dotacje do paliw kopalnych a zdrowie: niewygodna prawda, za którą płacimy życiem

Udzielanie wsparcia finansowego do paliw kopalnych przez rządy nigdy nie opłaca się społeczeństwu. Jest dokładnie odwrotnie - obywatele płacą podwójnie: najpierw za same dotacje, a później za szkody, które wyrządzają takie paliwa, w postaci wyższych kosztów opieki zdrowotnej i niższej wydajności pracy.

Raport organizacji Health and Environment Alliance (HEAL) próbuje zobrazować szkodliwość

społeczną rządowych dotacji dla przemysłu paliw kopalnych. Po raz pierwszy porównano koszty opieki zdrowotnej w wyniku eksploatacji paliw kopanych z dotacjami rządowymi dla sektora węglowego, ropy i gazowego. Pełna wersja raportu nakreśla kluczową rolę udziału państw G20 i Unii Europejskiej w debacie na temat tychże dotacji.

Raport pt. „Ukryte koszty. Jak

wycofanie dotacji do paliw kopalnych poprawi zdrowie publiczne” pokazuje, że w roku 2014 rządy państw z grupy G20 przekazały 444 mld dolarów (416 mld euro) w ramach dotacji dla firm z sektora paliw kopalnych, przy czym spalanie paliw kopalnych w tym samym roku doprowadziło do powstania kosztów zdrowotnych w kwocie około sześciokrotnie większej: 2,76 bln dolarów (2,6 bln euro).

Najważniejsze informacje dot. wycofywania dotacji do paliw kopalnych

Wycofanie dotacji do paliw kopalnych będzie pierwszym z kilku etapów dekarbonizacji światowych gospodarek, a wymienione poniżej, pozytywne skutki zdrowotne będą odczuwalne natychmiast:

- + Zmniejszenie liczby przedwczesnych zgonów i chorób na skutek zanieczyszczeń powietrza.
- + Niższe wydatki na leczenie chorób układu oddechowego oraz krążenia.
- + Mniej dotkliwe skutki zdrowotne przyszłych zmian klimatycznych.
- + Więcej środków publicznych na opiekę medyczną, odnawialne źródła energii i politykę prozdrowotną.

Korzyści dla zdrowia (i klimatu): zalecenia natychmiastowych działań

Przy pomocy tego raportu organizacja HEAL planuje zwiększyć nacisk opinii publicznej na reformę systemu dotowania paliw kopalnych. Naszym celem jest całkowite wycofanie dotacji na paliwa kopalne do 2020 roku w krajach rozwiniętych, a do 2025 roku w krajach rozwijających się. Aby to osiągnąć organizacja HEAL zwraca się do polityków i decydentów z „wezwaniem do działania”, które składa się z pięciu punktów:

- + zidentyfikowanie dotacji, które pogarszają stan zdrowia obywateli,
- + udział w ekspertyzach środowisk specjalistów, aby uzyskać większą obiektywność wyników,
- + informowanie o korzyściach płynących z wycofania dotacji na paliwa kopalne,
- + wykorzystanie uwolnionych środków na poprawę zdrowia obywateli i zahamowanie zmian klimatycznych,
- + nadanie priorytetu kwestii społecznym i równościowym przy transformacji energetycznej.

Metodologia wykorzystana przez HEAL

Raport wykorzystuje dane Międzynarodowego Funduszu Walutowego (MFW) oraz dwóch organizacji: Overseas Development Institute (ODI) i Oil Change International (OCI). Zestawiając te dwa zbiory danych, organizacja HEAL jako pierwsza wykazała ogrom wewnętrznych kosztów zdrowotnych związanych ze spalaniem paliw kopalnych oraz dotacji, które napędzają wykorzystanie tych paliw. Dane z lat 2013 - 2014 przygotowane przez ODI i OCI zostały wykorzystane do określenia szacunkowych wysokości dotacji dla krajów z grupy G20. Uwzględniono krajowe dotacje w ramach wydatków bezpośrednich, zwolnień podatkowych i inwestycji najwięk-

szych przedsiębiorstw państwowych, a także te przekazane w ramach finansowania publicznego z banków i instytucji finansowych należących do państwa. Aby obliczyć koszty opieki zdrowotnej na skutek korzystania z ropy, gazu i węgla, organizacja HEAL skorzystała z danych MFW i publikacji „Getting energy prices right” (Parry i in.) z 2014 r.

Koszty podane przez MFW obejmują przedwczesne zgon spowodowane zanieczyszczeniami powietrza. Analiza uwzględnia ilość zanieczyszczeń wdychaną przez osoby mieszkające w pobliżu zakładów energetycznych i przemysłowych. Następnie wartość ta jest przeliczana zgodnie z naj-

nowszymi badaniami nad związkiem zanieczyszczonego powietrza i zwiększonej śmiertelności w wyniku chorób związanej z konkretnym wzrostem stężenia takiego zanieczyszczenia. Na końcu negatywny wpływ zdrowotny jest przeliczany na wartość pieniężną, zależnie od tego jak obywatele danego kraju przeliczają zagrożenia zdrowotne na konkretne kwoty.

Koszty wyliczone przez MFW i przedstawione przez organizację HEAL są mocno zaniżone, ponieważ obejmują jedynie monetaryzację przedwczesnych zgonów, ale nie obejmują np. kosztu leków, hospitalizacji czy mniejszej wydajności w pracy.

Wnioski płynące z raportu

KORZYŚCI ZDROWOTNE WYNIKAJĄCE Z REFORMY SYSTEMU SUBSYDIÓW DO PALIW KOPALNYCH

Wycofanie dotacji do paliw kopalnych będzie pierwszym z kilku etapów dekarbonizacji światowych gospodarek, ale pozytywne skutki zdrowotne będą odczuwalne natychmiast. Wycofywanie dotacji do paliw kopalnych spowoduje:

1. Obniżenie liczby przedwczesnych zgonów i chorób na skutek zanieczyszczeń powietrza

Według MFW obcięcie dotacji i właściwe opodatkowanie węgla, ropy i gazu, stosownie do ich szkodliwości, pozwoliłoby obniżyć liczbę przedwczesnych zgonów na skutek zanieczyszczonego powietrza średnio o 55% w skali całego globu. Prognoza opiera się na dwóch założeniach. Po pierwsze należy wprowadzić opłaty za szkodliwą emisję i niszczenie środowiska (za tonę), aby

w ten sposób promować mniejsze korzystanie z paliw kopalnych, co pociągnie za sobą mniejsze zanieczyszczenia w skali lokalnej. Po drugie należy wdrożyć systemy kontroli emisji, gdy nastąpi podwyżka cen węgla.

MFW przewiduje, że przy takim scenariuszu liczba przedwczesnych zgonów w niektórych krajach ulegnie

dotkłemu obniżeniu. Kraje takie jak Polska, Turcja, Serbia, Bośnia, Bułgaria czy Rumunia będą mogły zanotować spadek liczby przedwczesnych zgonów średnio o 62%. Niemcy, Hiszpania, Belgia czy Francja będą mogły obniżyć takie zgony średnio o 25%.

2. Mniej dotkliwe skutki zdrowotne przyszłych zmian klimatycznych

Oprócz lepszej jakości powietrza i mniejszej liczby zgonów zmniejszy się emisja gazów cieplarnianych. Niezależni eksperci wykazali, że gdyby dotacje zostały wycofane w roku 1980, to w roku 2010 mieliśmy o 36% niższą emisję gazów cieplarnianych.

MFW szacuje, że wycofanie dotacji i brak ich efektów zewnętrznych zmniejszyłoby ilość CO₂ o 20%, „co miało ogromne znaczenie w procesie dekarbonizacji gospodarek i stabilizacji klimatu”. Oznaczałoby to możliwość przeciwdziałania konkret-

nym skutkiem zdrowotnym i społecznym zmiany klimatu, np. wydarzeniom takim jak: susze czy powodzie, przedwczesne zgony na skutek upałów, bezpośrednie obrażenia ciała, rozprzestrzenianie chorób zakaźnych czy wpływ na zdrowie psychiczne.

3. Więcej środków publicznych na opiekę medyczną, odnawialne źródła energii i politykę prozdrowotną

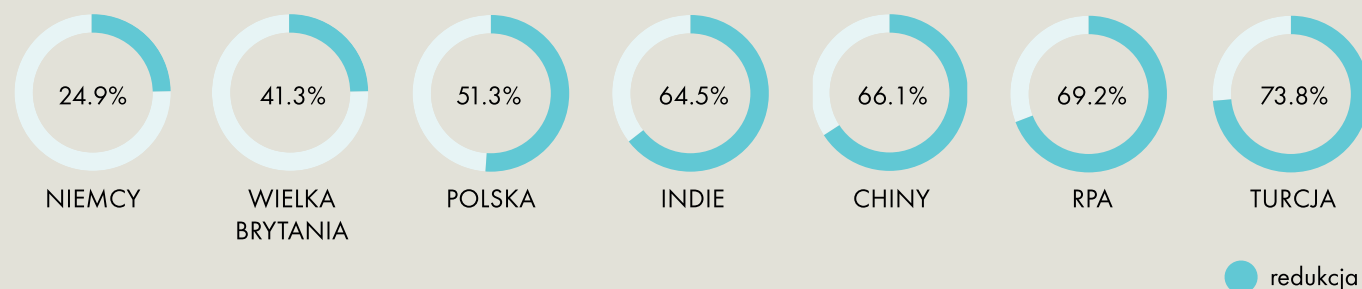
Wycofanie dotacji do paliw kopalnych oznaczałoby więcej środków publicznych na realizację polityki społecznej. Mogłyby to być m.in. programy związane z przejściem na niskoemisyjny model gospodarczy, ale również można by finansować

politykę prozdrowotną czy zwalczanie ubóstwa. Przejście na bardziej przyjazne dla zdrowia, odnawialne źródła energii pozwoliłoby na zwiększenie bezpieczeństwa energetycznego, poprawiłoby jakość powietrza zewnętrznego na całym świecie,

poprawiłoby jakość powietrza wewnątrz budynków w krajach rozwijających się, a także zwiększyłoby liczbę miejsc pracy w sektorze energii odnawialnej i przyczyniłoby się do zachowania różnorodności biologicznej.

4. Zmniejszenie liczby przedwczesnych zgonów spowodowanych zanieczyszczeniami powietrza

Wycofując dotacje na paliwa kopalne i wprowadzając adekwatne opodatkowanie ropy, gazu i węgla, można by uniknąć od 24,9 do 73,8% przedwczesnych zgonów w poniższych krajach.



Czy wiesz, że...

...WYCOFANIE DOTA-CJI DO WĘGLA, ROPY I GAZU POZWOLI SKUTECZNIEJ REALI-ZOWAĆ PROGRAM WYTTCZYNYCH DOTY-CZĄCYCH ZRÓWNO-WAŻONEGO ROZ-WOJU (SUSTAINABLE DEVELOPMENT GOALS)?

Sustainable Development Goals (SDG, znany również pod nazwą Global Goals, to uniwersalne wezwanie do likwidacji ubóstwa, ochrony planety i zapewnienia wszystkim ludziom na świecie pokoju i dobrobytu.

WYELIMINOWANIE ZJAWISKA GŁODU I UBÓSTWA DO 2030 R.

Organizacja Narodów Zjednoczonych ds. Wyżywienia i Rolnictwa opracowała raport, który sugeruje, że skuteczne wyeliminowanie do 2030 r. zjawisk takich jak skrajne ubóstwo i głód wymaga dodatkowych 256 mld dolarów rocznie. W ramach tej kwoty od 89 do 147 mld dolarów pochodziłoby z funduszy publicznych, co łącznie daje sumę wydatków publicznych na poziomie od 156 do 214 mld dolarów. To mniej niż połowa środków, które państwa z grupy G20 wydają na produkcję paliw kopalnych.

LIKWIDACJA NIE-RÓWNEGO DOSTĘPU DO OPIEKI ZDRO-WOTNEJ

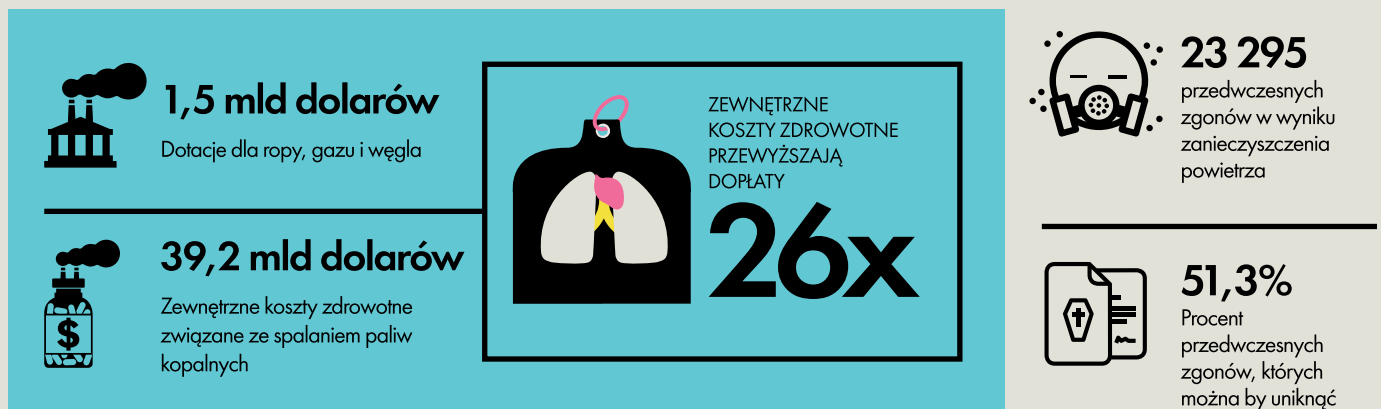
Raport Rady Nordyckiej z 2017 roku sugeruje, że wycofanie dotacji na paliwa kopalne pozwoli skuteczniej realizować wytyczne zdrowotne światowego programu SDG. Badania wykazały, że obecnie globalne subsydia do paliw kopalnych wynoszą 13-krotność kwoty potrzebnej do zapewnienia podstawowej opieki zdrowotnej na całym świecie, która obejmuje zdrowie reprodukcyjne, macierzyństwo, zdrowie noworodków, dzieci i dorosłych, i opiewa na 33,3 mld dolarów.



Polska

CZARNY SKARB, JESZCZE CZARNIEJSZE PŁUCA

ZEWNĘTRZNE KOSZTY ZDROWOTNE A DOPŁATY DO PALIW KOPALNYCH



SKUTKI ZDROWOTNE SUBSYDIOWANIA PALIW KOPALNYCH

Węgiel jest nadal uznawany za polskie dobro narodowe: krajowa produkcja energii opiera się w ponad 80% na szkodliwym dla zdrowia i środowiska spalaniu węgla w przestarzałych elektrowniach. Wielu Polaków ogrzewa domy za pomocą starych pieców, w których za paliwo służy najczęściej niskiej jakości węgiel a nawet nielegalnie spalane odpady.

Trzy czwarte wszystkich europejskich domów, które nadal korzystają z węgla w celach ogrzewania znajduje się w Polsce. Statystyczna polska rodzina zużywa ok. 3 ton węgla rocznie, produkując w ten sposób 8,5 tony CO₂.

Tak ogromne uzależnienie od węgla powoduje, że jakość powietrza nad Wisłą należy do najgorszych w Unii Europejskiej, a 50 spośród najbardziej zanieczyszczonych miast UE aż 33

znajduje się w Polsce, co przekłada się na co najmniej 23 295 przedwczesnych zgonów rocznie.

Inne badania podają jeszcze wyższe wartości, wskazując, że blisko 48 000 przedwczesnych zgonów w Polsce może być związanych ze złą jakością powietrza. Międzynarodowa Agencja Energetyczna twierdzi, że zanieczyszczone powietrze to „jedno z największych zagrożeń dla środowiska i zdrowia publicznego”, na które narażeni są Polacy.

Polski rząd, przeznaczając co najmniej 920 mln euro (3,805 mld złotych) rocznie na dotacje do węgla, często usprawiedliwia tę szkodliwą dla zdrowia politykę koniecznością zapewnienia bezpieczeństwa energetycznego i utrzymania stanowisk pracy dla górników. Dodatkowo, zgodnie z raportem Najwyższej Izby Kontroli, kolejne 1-2 mld euro zostały przyznane w ramach dopłat do rent i emerytur górniczych. Mimo, że

dotacje na wydobycie węgla powoli się zmniejszają, to ogólne wsparcie energetyki węglowej pozostaje na bardzo wysokim poziomie, np. w postaci tzw. opłaty przejściowej finansującej koszty osierocone przedsiębiorstw energetycznych (m.in. w ten sposób rząd wspiera finansowo operatorów elektrowni węglowych). W latach 1990 i 2003 dotacje dla górnictwa osiągnęły poziom 2% PKB.

Około 2/3 wsparcia finansowego dla polskiego górnictwa w latach 1990–2012 pokryli odbiorcy energii w postaci wyższych rachunków za prąd. Przykładowo, w latach 2010–2012 każdy odbiorca płacił ok. 32 złote (8 euro) więcej za MWh prądu (ze względu na dodatkowe opłaty) dodatkowe 12 złotych (3 euro) za MWh w ramach podatków.

W ten sposób w roku 2012 statystyczny obywatel wydał średnio ponad 850 złotych (214 euro), aby wspomóc gór-

nictwo i energetykę za sprawą rozmaitych dotacji. W tym samym roku średni miesięczny dochód na głowę w Polsce

wynosił niewiele ponad 1200 złotych (302 euro), co oznacza, że Polacy dopłacali do obciążenia własnego zdro-

wia, wydając na ten cel ponad połowę miesięcznego wynagrodzenia.

SIEDEM TYSIĘCY PRZEDWCZESNYCH ZGONÓW I SIEDEM MILIONÓW DOLARÓW

Polska jest największym beneficjentem artykułu 10c dyrektywy o systemie handlu uprawnieniami do emisji, który pozwala elektrowniom państw Europy Środkowej

i Wschodniej na emisję gazów cieplarnianych bez płaćenia przewidzianych w dyrektywie kar, jednak pod warunkiem, że kraje te przeznaczać będą ustalone kwoty na modernizację i dywersyfikację systemów energetycznych. Z tego tytułu Polskie spółki energetyczne w latach 2013–2020 zaoszczędzą ok. 7,5 bln euro. Głównym beneficjentem takiej sytuacji jest elektrownia Bełchatów, powodujący najwięcej skutków zdrowotnych związanych

z emitowanymi zanieczyszczeniami powietrza, a także odpowiedzialny za największą ilość emisji CO₂, zakład energetyczny w Europie.

Zanieczyszczenia powietrza pochodzące z elektrowni Bełchatów wywołują ok. 1 270 przedwcześnie zgonów rocznie, co oznacza, że kolejne 6 lat emisji, bez żadnych sankcji dla polskiego rządu, przełoży się na kolejnych 7 620 zgonów z winy tylko tego jednego zakładu.

Same dotacje do paliw kopalnych nie są jednak jedynym obciążeniem polskiego budżetu.

Prawdziwe koszty subsydiów do węgla są znacznie wyższe: wsparcie finansowe produkcji energii z węgla udzielane przez kolejne rządy napędza wysokoemisyjny przemysł, który zanieczyszczając powietrze szkodzi całemu społeczeństwu. Wielkość wynikających z tego zewnętrznych kosztów zdrowotnych ponoszonych przez całe społeczeństwo waha się od co najmniej 8 do 16 mld euro w kosztach zdrowotnych, aż do 39,2 mld dolarów (36,7 mld euro) w oficjalnych szacunkach Międzynarodowego Funduszu Walutowego (który bierze pod uwagę m.in. monetyzację przedwcześnie zgonów spowodowanych oddychaniem zanieczyszczonym powietrzem).

KORZYŚCI Z WYCOFANIA SUBSYDIÓW DO PALIW KOPALNYCH

Polska, ze względu na przynależność UE do grupy G20, zobowiązała się każdego roku obniżać dotacje na paliwa kopalne, począwszy od 2009 roku. Jednak jednocześnie polski rząd nie zamierza rezygnować z węgla, powtarzając argumenty o zapewnieniu bezpieczeństwa energetycznego, niezależnieniu się od Rosji i zapewnieniu pracy górnikom.

Mimo to kopalnie są zadłużone. Rok temu rentowne były jedynie 3 z 14 państwowych kopalń, a w roku 2015 tylko jedna kopalnia potrafiła utrzymać się na konkurencyjnym rynku bez dodatkowego wsparcia. W ten sposób dofinansowuje

się archaiczny, nierentowny przemysł energetyczny, zamiast inwestować w długofalowe, opierające się na założeniach rozwoju zrównoważonego rozwiązania dla ok. 80-100 tys. osób nadal zatrudnionych w polskim górnictwie.

Wycofanie dotacji dla węgla zmniejszyłoby jego wydobycie, a inne źródła energii mogłyby z nim konkurować na rynku. Przyczyniłoby się to do większego wykorzystania odnawialnych źródeł energii, np. wiatru lub wody. Fundusze uwolnione w ramach reformy systemu subsydiów mogłyby zostać wykorzystane, aby zapewnić szkolenia

zawodowe pozwalające przekwalifikować się górnikom czy umożliwić wprowadzanie innych świadczeń dla tej grupy zawodowej.

MFW prognozuje, że wycofanie dotacji do paliw kopalnych, a w szczególności do węgla, pozwoliłoby zmniejszyć o 51,3% liczbę przedwcześnie zgonów związanych z zanieczyszczeniem powietrza. Dalsze oszczędności obejmą niższe koszty leczenia chorób układu oddechowego i krążenia, a także większą wydajność pracy dzięki mniejszej liczbie zachorowań wśród całej populacji.

„Ogromna zależność Polski od węgla w produkcji energii to wielkie obciążenie zdrowotne dla nas wszystkich. Raport organizacji HEAL wskazuje, że choroby układu oddechowego i krążenia wywołane zanieczyszczeniami powietrza to ogromny koszt dla gospodarki, stanowiący niemal 13% polskiego PKB. Jako epidemiolog badający wpływ zanieczyszczeń powietrza na zdrowie publiczne uważam, że moim obowiązkiem jest wymagać zdecydowanych działań od polskiego rządu, tak aby ograniczyć emisję niebezpiecznych substancji, zwłaszcza wskutek spalania węgla w gospodarstwach domowych. Istnieje pilna potrzeba transformacji energetycznej w kierunku rozwoju źródeł energii przyjaznych zdrowiu i jednoczesnego wycofywania spalania węgla”.

- MICHAŁ KRZYŻANOWSKI, KING 'S COLLEGE LONDON

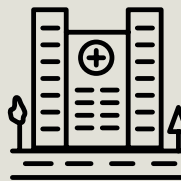
Co wybierasz?

1,5 MLD DOLARÓW WARTO WYDAĆ NA:



**ROPE, GAZ
I WĘGIEL**

ALBO



**PONAD 34 NOWE
SZPITALE**

BUDOWANE W MIEJSCACH, GDZIE
SĄ NAJBARDZIEJ POTRZEBNE*



**PENSJE DLA
PONAD 30 TYS.
LEKARZY**

ROCZNIE**



**PENSJE DLA
PONAD 57 000
NAUCZYCIELI**

ROCZNIE***

* Na podstawie szacowanych kosztów budowy szpitali w Polsce, tj. 860 dolarów za m². Szacowana powierzchnia szpitala to 16 500 m².

** Na podstawie średniego rocznego wynagrodzenia lekarzy zatrudnionych w szpitalach, tj. 16 702,26 dolarów.

*** Na podstawie średniego rocznego wynagrodzenia polskich nauczycieli, tj. 8 718 dolarów.